



Gestionnaire de données eDART®

RJG, Inc.
© 2011

Gestionnaire de données eDART®

Gestionnaire de données eDART®

Le Gestionnaire de données eDART® (EDM) rend les tâches consommatrices de temps faciles, efficaces et rationalisées.

Ces tâches comprennent :

- S'assurer que les configurations récentes de moules, les modèles, les limites d'alarmes, points de consigne de pression d'empreinte et les protocoles de sécurité sont disponibles aux utilisateurs, quelle que soit la machine ou la dernière période d'opération du moule.
- Toutes les données historiques des eDARTs™ sont sauvegardés en temps opportun à l'EDM.
- Les vues eDART® sont standardisées à travers le réseau.
- Toutes les horloges des eDART®s sont synchronisées.
- L'information pour l'ensemble des eDART®s du réseau est affichée via l'Aperçu avancé du système (ASO)

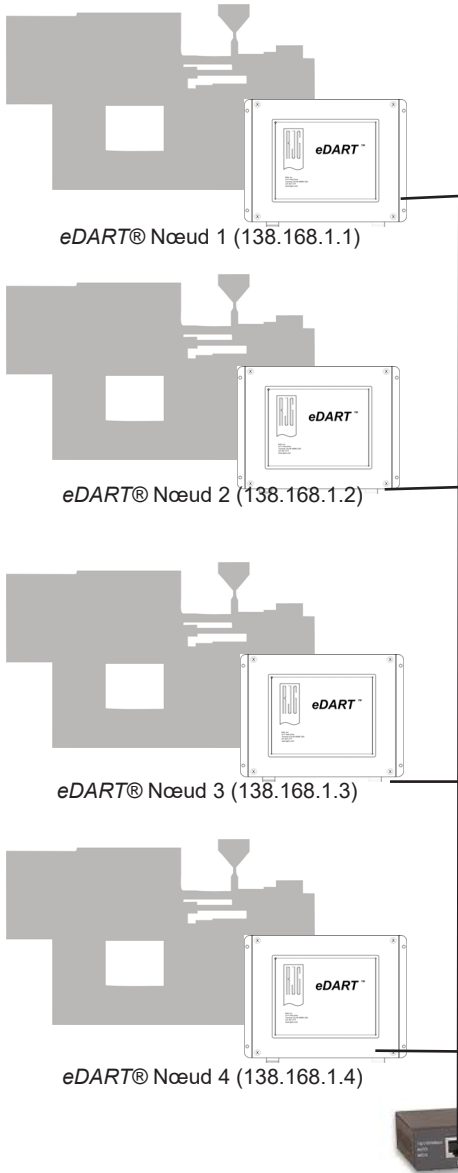
L'ASO offre :

- Au regard un aperçu du statut de tous les eDARTs™ avec des couleurs standard :
 - Vert est bon
 - Rouge est mauvais
 - ✓ Chaque rangée affiche :
 - Quelle machine est actuellement en marche ou arrêtée (code couleur) :
 - * Quel moule (Est-ce le bon moule ?)
 - * Est-ce qu'elle tri les pièces ou non ?
 - * Est-ce qu'elle transfère sur pression d'empreinte au lieu de la position ?
 - * Compte-t-elle le Total, les bons cycles, les rejetés ?
 - * État du cycle actuel, etc.
 - Des renseignements supplémentaires peuvent être affichés sur les cadrans de couleur codée qui comparent des valeurs de modèle avec des valeurs du cycle actuel :
 - * Machine
 - * Matériau
 - * Moule

**NOTE : Cela nécessite l'utilisation du logiciel
Processus de stabilité du Panneau de commande.**

Mise en route :

Se connecter à l'EDM en utilisant le compte RJG. Le mot de passe pour l'utilisateur RJG est "evintea" (sans les guillemets) qui est aussi le mot de passe par défaut pour une connexion UltraVNC.



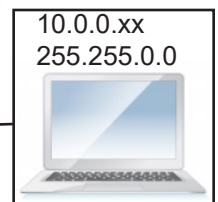
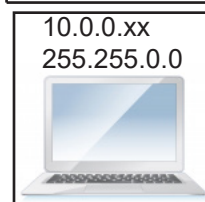
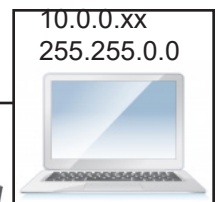
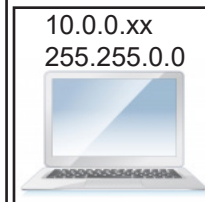
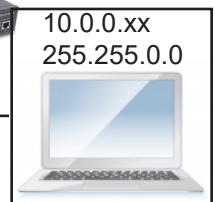
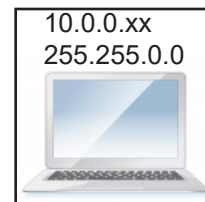
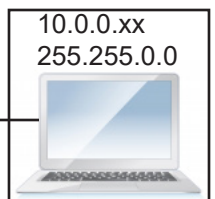
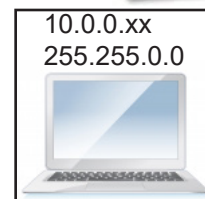
Les services du EDM au utilisateurs :

- **Aperçu avancée du système**
ce qui se passe sur le plancher en un coup d'œil.
- **Vue de processus**
(Vue du cycle opérationnel en "temps réel" ou examen des données du dernier cycle).
- **Analyseur**
(historique du processus d'examen, dépanner le processus, trouver la corrélation entre la qualité des pièces et l'empreinte / données de la machine, exporter les données vers d'autres applications comme Excel, créer des modèles, etc.).
- **Moules / Gestion de fichiers machine**
 - Ajouter des fichiers de configuration pour les eDART®s
 - Importer des configurations d'outils d'atelier et des modèles.
 - Renommer / supprimer / créer des moules et des dossiers de machines.



Interface réseau du eDART®
192.168.1.250
255.255.255.0

Interface réseau
du bureau
10.0.0.xx
255.255.0.0



Les services du EDM au eDART®s :

- Sauvegarde des données
- Copie-croisée (mise à disposition de la machine la plus à jour et les fichiers moule avec seuils d'alarme, modèle, transfert V2P, etc.).
- Affectation auto d'IPs aux eDART®s.
- Synchronisation temporelle
- Sécurité (un paramétrage pour tous les eDART®s)

Panneau de commande du Gestionnaire de données du eDART®

Le Panneau de commande utilise une interface web. Par conséquent, il ne nécessite pas l'installation de programmes supplémentaires pour se connecter au panneau. Il faut seulement un navigateur web tel que MS Internet Explorer ou Mozilla Firefox.

User: Password: Welcome to the RJG eDART Data Manager

Main
Main

Applications
Advanced System Overview
HTML Overview

Help
Advanced System Overview
Cross Copy
EDM Network Setup

Settings

Diagnostics
Check Java Version
Installed RJG Apps

Contact RJG
RJG Inc. Webpage
Contact RJG
Join a Meeting

RJG, Inc.
3111 Park Drive
Traverse City, MI 49686
Phone:
231-947-3111
Fax: 231-947-6403

Machine Name	Mold Name	Machine State	Sorting State	Alarm State	Process Match	Total Cycles	Good Cycles	Alarm	Warning	Average Cyt.	Last Cycle
RJG.LTTRV198	198	Planning	Disabled	No Alarm Set	Good	30794	13383	7816	3583	10.00	10.00
RJG.LTTRV178	178	Planning	Disabled	Good	Good	5876	5307	0	0	10.00	10.00
RJG.LTTRV103	103AND01	Planning	Disabled	Alarm	Good	30757	8543	222	0	10.00	10.00
RJG.LTTRV174	No Job	Planning	Disabled	Good	N/A	30793	30718	0	0	10.00	10.00
RJG.LTTRV190	No Job	Planning	Disabled	Good	N/A	30795	30782	0	0	10.00	10.00
Generic Machine/ RJG.LTTRV123	No Job	Planning	Disabled	Good	N/A	30795	30780	0	0	10.00	10.00
						0	0	0	0	10.00	10.00
						30794	28558	411	0	10.00	10.00
						30794	30794	0	0	10.00	10.00
						30794	30793	0	1	10.00	10.00
						11873	0	0	11873	25.92	28.68
						30791	30691	100	0	10.00	10.00

Grâce à cette interface, on peut configurer

- Réglages réseau du EDM
- Réglages réseau du eDART®
- Créer un lien à l'Aperçu avancé du système (ASO)
- Installer Java
- Vérifier la version de l'application

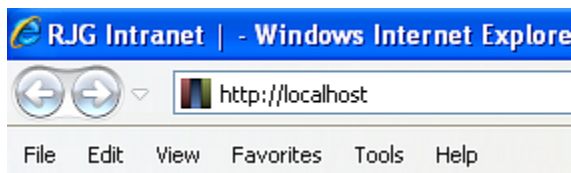
Le Panneau de commande se compose de deux colonnes, la colonne de gauche affiche la liste des fonctions disponibles et la colonne de droite affiche les informations sur la fonction sélectionnée. Il y a fondamentalement trois sections principales. Elles sont les **Applications**, les **Diagnostics**, et les **Réglages**.

Note : Les fonctions pour les configurations du système ne sont pas affichés sur la colonne de gauche jusqu'à l'ouverture d'une connexion.

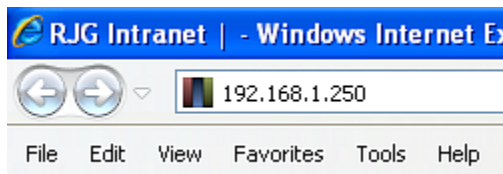
Comment configurer l'EDM ?

Commencer par ouvrir un navigateur Internet à l'interface du Panneau de commande du Gestionnaire de données du eDART®.

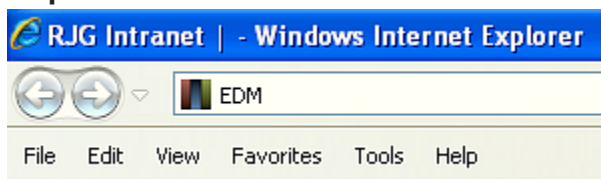
Si vous êtes à l'EDM, saisir **http://localhost**




Si vous n'êtes pas à l'EDM, utiliser l'adresse IP **http://192.168.1.250** (les valeurs par défaut fixées par RJG).



Ou
http://EDM



Saisir "customer" sans les guillemets pour le nom d'utilisateur et le mot de passe et cliquer sur Login.
Note : A ce moment le mot de passe est défini dans le système et ne peut pas être changé.



Machine Name	Mold Name	Machine State	Setting State	Alarm State	Process Match	Total Cycles	Good Cycles	Alarm	Warning	Average Cyc	Last Cycle
RJGA.TTR/188		Warning	Disabled	No Alarm Set		30734	13383	7818	3583	10.00	10.00
RJGA.TTR/178		Planning	Disabled	Alarm		5878	5307	0	0	10.00	10.00
RJGA.TTR/103		Planning	Disabled	Alarm		30757	8543	0	0	10.00	10.00
RJGA.TTR/174		No Job	Planning	Disabled	N/A	30733	30718	0	0	10.00	10.00
RJGA.TTR/193		No Job	Planning	Disabled	N/A	30735	30762	0	0	10.00	10.00
Generic Machine/		No Job	Planning	Disabled	N/A	30735	30792	0	0	10.00	10.00
RJGA.TTR/173		Warning	Disabled	Alarm		30734	26558	4111	0	10.00	10.00
						30734	30734	0	0	10.00	10.00
						30734	30733	0	1	10.00	10.00
						11879	0	11879	25.92	28.08	10.00
						30731	30691	100	0	10.00	10.00

Donc être prudent à qui celui-ci est donné.

Une fois la connexion établie, la page Web ressemble à ceci:

Note : Toujours se **Déconnecter** lorsque la tâche est accomplie.

Logged on as: customer [Logout](#) Welcome to the RJG eDART Data Manager

Main
[Main](#)

Applications
[Advanced System Overview](#)
[HTML Overview](#)

Help
[Advanced System Overview](#)
[Cross Copy](#)
[EDM Network Setup](#)

Settings
[eDART Network Settings](#)
[EDM Network Settings](#)
[TimeSettings](#)

Diagnostics
[Check Java Version](#)
[Installed RJG Apps](#)

Contact RJG
[RJG Inc. Webpage](#)
[Contact RJG](#)
[Join a Meeting](#)

RJG, Inc.
3111 Park Drive
Traverse City, MI 49686
Phone:
231-947-3111
Fax: 231-947-6403

Machine Name	Mold Name	Machine State	Sorting State	Alarm State	Process Match	Total Cycles	Good Cycles	Alarm	Warning	Average Cyl	Last Cycle
RJGA_TTRV186	310	Running	Disabled	No Alarm Set		30794	13093	7918	2593	10.00	10.00
RJGA_TTRV178	310	Running	Disabled	Alarm		5878	5307	0	0	10.00	10.00
RJGA_TTRV102	310	Running	Disabled	Alarm		30757	8543	0	0	10.00	10.00
RJGA_TTRV174	300-300	Running	Disabled	Alarm	N/A	30793	30718	0	0	10.00	10.00
RJGA_TTRV180	300-300	Running	Disabled	Alarm	N/A	30795	30762	0	0	10.00	10.00
Generic_Machine/ RJGA_TTRV129		Running	Disabled	Alarm	N/A	30795	30780	0	0	10.00	10.00

Les réglages des fonctions sont maintenant disponibles. C'est là qu'il faut configurer l'EDM et les réseaux d'eDART®s. Les modifications prennent effet immédiatement !

Réglages réseau du EDM :

Grâce à cet outil, l'utilisateur peut configurer les cartes réseau, à savoir le **réseau eDART®** et le **Réseau Bureau**. L'utilisateur peut choisir d'attribuer des adresses IP statiques, des sous-réseaux, et entrez les passerelles et les informations du serveur DNS ou obtenir une adresse IP dynamique du serveur DHCP pour ces interfaces.

Note : Il faut utiliser cet outil pour assigner / reconfigurer l'adresse IP et les autres informations réseau pertinentes.

The screenshot displays the 'EDM Network Setup' web interface. At the top, it shows 'Logged on as: customer' with a 'Logout' button. The left sidebar contains a navigation menu with sections: Main, Applications (Advanced System Overview, HTML Overview), Help (Advanced System Overview, Cross Copy, EDM Network Setup), Settings (eDART Network Settings, EDM Network Settings, TimeSettings), Diagnostics (Check Java Version, Installed RJG Apps), and Contact RJG (RJG Inc. Webpage, Contact RJG, Join a Meeting). At the bottom of the sidebar is contact information for RJG, Inc. The main content area is divided into two sections for network interfaces. The first section, 'Interface: Office Network', shows configuration for a Realtek RTL8139/810x Family Fast Ethernet NIC with a Mac Address of 00-13-F7-A7-94-4F. It has DHCP Enabled set to 'No'. The IP Address/Subnet mask is 192.168.2.6 with a subnet mask of 255.255.0.0. The Default Gateway(s) is 192.168.2.13 and the DNS Server(s) is 192.168.2.1. The second section, 'Interface: eDART Network', shows configuration for an Intel(R) 82566DM-2 Gigabit Network Connection with a Mac Address of 00-30-48-B0-13-C7. It also has DHCP Enabled set to 'No'. The IP Address/Subnet mask is 10.11.12.250 with a subnet mask of 255.255.255.0. Both sections include 'Save Settings' and 'Reset' buttons.

Interface: Office Network	
Device Name	Realtek RTL8139/810x Family Fast Ethernet NIC
Mac Address	00-13-F7-A7-94-4F
DHCP Enabled	No
IP Address/Subnet mask	192.168.2.6 / 255.255.0.0
Default Gateway(s)	192.168.2.13
DNS Server(s)	192.168.2.1
Wins Server(s)	
[Save Settings] [Reset]	

Interface: eDART Network	
Device Name	Intel(R) 82566DM-2 Gigabit Network Connection
Mac Address	00-30-48-B0-13-C7
DHCP Enabled	No
IP Address/Subnet mask	10.11.12.250 / 255.255.255.0
Default Gateway(s)	
DNS Server(s)	
Wins Server(s)	
[Save Settings] [Reset]	

Réglages réseau du eDART®

Note : Si une seule des deux interfaces réseau est utilisée, alors toujours utiliser celle nommée Réseau **eDART**.

Les tâches suivantes et les configurations sont faites sur les paramètres réseau du **eDART®** :

- Affecter la bonne interface de carte réseau à l'interface réseau du **eDART®**.
Si les deux interfaces réseau sont utilisées, alors s'assurer que la connexion réseau du **eDART®** réside dans le même sous-réseau que le sous-réseau du **eDART®**.
- Configurer le système pour activer / désactiver (expliqué dans les pages suivantes).
 - Attribuer une adresse IP automatiquement au **eDART®**.
 - Synchroniser l'heure pour tous les **eDARTs™** avec EDM.
 - Activer la copie-croisée ou la distribution des derniers fichiers de moules / machines.
 - Sauvegarder les données historiques.

Logged on as: customer [Logout](#)

Main
[Main](#)

Applications
[Advanced System Overview](#)
[HTML Overview](#)

Help
[Advanced System Overview](#)
[Cross Copy](#)
[EDM Network Setup](#)

Settings
[eDART Network Settings](#)
[EDM Network Settings](#)
[TimeSettings](#)

Diagnostics
[Check Java Version](#)
[Installed RJG Apps](#)

Contact RJG
[RJG Inc. Webpage](#)
[Contact RJG](#)
[Join a Meeting](#)

RJG, Inc.
3111 Park Drive
Traverse City, MI 49686
Phone: 231-947-3111
Fax: 231-947-6403

eDART Network Interface: Internet

IP Address: 172.16.1.10
EDM Subnet Mask: 255.255.255.0
EDM Gateway:

Enable Automatic eDART IP Address Assignment:
 Yes No
Default eDART Gateway: 172.16.1.10
eDART IP Address Assignment Range:
172 . 16 . 1 . 1 to 172 . 16 . 1 . 254

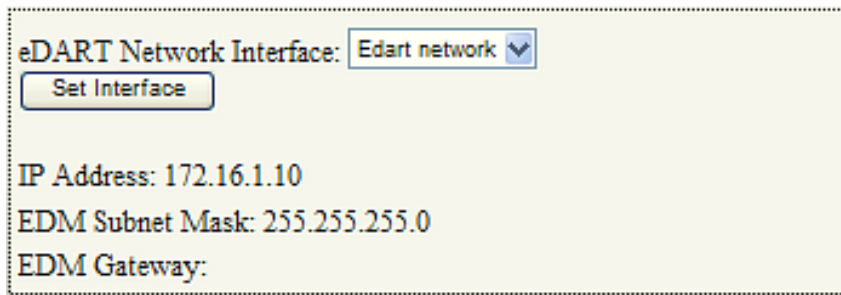
Enable Automatic eDART Time Synchronization:
 Yes No

Enable Cross Copy:
 Yes No

Enable Automatic eDART Data Backup:
 Yes No

Réglages réseau du eDART®

Note : La carte d'interface réseau (NIC) se connectant au réseau du eDART® doit être sur le même sous-réseau que l'eDART®.

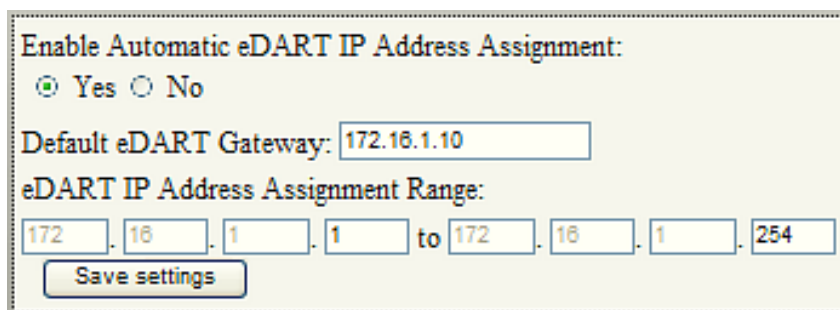


eDART Network Interface: Edart network ▼
Set Interface
IP Address: 172.16.1.10
EDM Subnet Mask: 255.255.255.0
EDM Gateway:

Dans la Liste déroulante, choisir de la liste l'interface réseau qui parlera au réseau du eDART® à savoir le **Réseau du eDART®** et du **Bureau**.

Configurer l'interface : Après avoir choisi la bonne connexion, cliquer sur **Configurer l'interface** pour appliquer la modification. L'adresse IP, masque de sous réseau du EDM, et la passerelle du EDM ne peuvent pas être changés ici. Ils sont définis via l'option **Paramètres du réseau EDM**.

Activer l'attribution automatique des adresses IP du eDART® :



Enable Automatic eDART IP Address Assignment:
 Yes No
Default eDART Gateway: 172.16.1.10
eDART IP Address Assignment Range:
172 . 16 . 1 . 1 to 172 . 16 . 1 . 254
Save settings

EDM peut attribuer l'adresse IP du eDART® comme un serveur DHCP le ferait pour des postes de travail. Avec cette option activée, il ne faut jamais avoir à se soucier d'avoir à se rappeler des adresses IP des eDARTs™.

Choisir : **Oui** si l'EDM doit attribuer les adresses IP automatiquement,
Non si l'adresse IP sera manuellement assignée à l'eDART®.

Passerelle par défaut du eDART® : L'adresse IP ici devrait être la même adresse IP que celle de l'**interface réseau du eDART®**. RJG ne recommande pas de mettre une passerelle entre le réseau du eDART® et l'EDM.

Affectation de la plage d'adresses des eDART®s : S'il est réglé à Oui, entrer la plage d'adresses IP. S'assurer que la plage ne comprend pas les adresses IP qui sont utilisés ailleurs dans le réseau. Cette plage sera sur le même sous-réseau et adressage IP que celui de l'EDM.

Enregistrer les modifications : Cliquer sur ce bouton pour enregistrer vos modifications.

Activer la synchronisation automatique de l'horloge du eDART® :

Par défaut elle est réglée sur **Oui**. Avec cette option activée, tous les eDART®s dans le réseau synchroniseront leur horloge avec celle de l'EDM. Il est très important que tous les eDART®s et l'EDM gardent leur horloge en synchronisation pour que l'EDM puisse gérer les fichiers efficacement et mener à bien sa fonction de copie-croisée.

Enable Automatic eDART Time Synchronization:

Yes No

Save settings

Activer la Copie-croisée : (si réglée à **Oui**)

Note : S'assurer que la version du logiciel eDART® est au moins à la version 9.0. (Si elle n'est pas à la version 8.9, aller à http://www.rjginc.com/software_updates et télécharger le eDART® actuel.)

- Important -

Lors du raccordement du eDART® pour la première fois, toujours créer le nom du groupe sur l'eDART® AVANT de connecter au réseau. Voir Annexe 1.

EDM conservera la dernière copie des moules et / ou des fichiers machine, y compris ses modèles, les paramètres d'alarme, les paramètres de transfert V-> P, les paramètres de vannes, etc. lors de l'utilisation du moule (travail) et de la machine. EDM téléchargera ensuite le moule le plus à jour et les fichiers de la machine à l'eDART® où ce travail particulier sera exécuté la prochaine fois. Toutefois, un tel copie-croisée des fichiers est limitée aux eDART®s par le groupe auquel ils appartiennent. Voir l'**Annexe 1, Étape 7** pour savoir comment changer le nom du groupe du eDART®.

Les fichiers de configuration du moule et de la machine sont enregistrés sous le dossier **C:\eDART_Configuration\Groups\<nom du groupe>**.

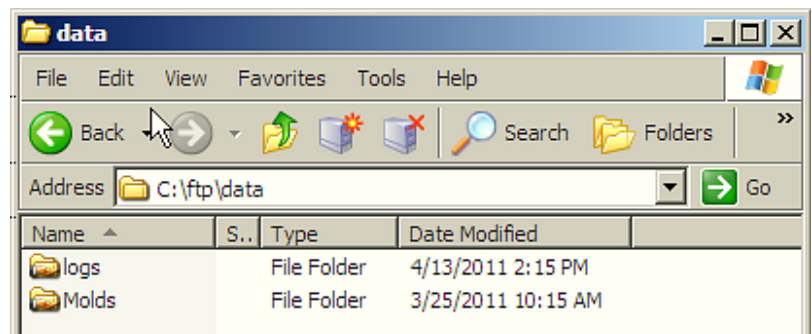
Note : Le paramètres de sécurité, les vues et les réglages du système sont globaux et seront distribués dans tous les groupes. Ces fichiers sont enregistrés sous **C:\eDART_Configuration\Global\<type>**

Activer la sauvegarde automatique des données du eDART® :

Note : La sauvegarde des données par l'EDM est temporaire. Comme les données rempliront votre disque dur, le système commencera à supprimer les données d'une façon premier arrivé premier supprimé. Il faut mettre en place un système d'archivage de données pour sécuriser vos données de moule. S'il vous plaît contacter le Soutien à la clientèle RJG, Inc. 231-947-3111 ext. 170 pour de l'assistance technique.

Si l'option **Activer la sauvegarde automatique du eDART®** est réglé à Oui, l'EDM va sauvegarder les données historiques à partir des exécutions du moule et des fichiers journaux de tous les eDART®s.

Les données de cycle et du Sommaire des exécutions des moules sont sauvegardés dans le dossier **C:\FTP\data\Molds**. Ces données sont constituées de courbes à partir des capteurs d'enceinte, d'injection, de course/vitesse, et des thermocouples.



Les fichiers journaux : Des changements tels que emplacement/identité du capteur, taille des broches d'éjecteur, taille de la machine, modèles, limites d'alarme, etc. sont enregistrées sur les fichiers journaux. Ces fichiers journaux sont également copiés sur l'EDM. Les journaux sont des fichiers à Valeurs texte séparées par des virgules (CSV).

Le nom du journal est suffixé par le numéro du nœud de l'eDART® lui-même. Lorsque RJG, Inc. expédie l'eDART®, il est livré avec un numéro progressif de nœud unique.

Interface : Réseau du eDART®

Note : Il faut utiliser cet outil pour attribuer l'adresse IP aux NICs.

Interface: eDART Network	
Device Name	Intel(R) 82566DM-2 Gigabit Network Connection
Mac Address	00-30-48-B0-13-C7
DHCP Enabled	No <input type="button" value="v"/>
IP Address/Subnet mask	<input type="text" value="10.11.12.250"/> <input type="text" value="255.255.255.0"/>
Default Gateway(s)	<input type="text"/>
DNS Server(s)	<input type="text"/>
Wins Server(s)	<input type="text"/>
<input type="button" value="Save Settings"/> <input type="button" value="Reset"/>	

Nom de l'appareil : La NIC qui est choisie pour parler au réseau eDART® se trouve sur le même sous réseau.

Adresse MAC : Ce champ affiche l'adresse Contrôle d'accès au média (MAC) pour cet appareil.

DHCP activé : Si **Oui** alors il n'y a aucun besoin de remplir les champs restants. Si les eDART®s sont connectés sur un réseau partagé avec les autres équipements, et un service DHCP est disponible, alors le régler à Oui. **S'il s'agit d'un réseau eDART® dédié, alors régler ce paramètre à "Non"**.

Address IP : Attribuer l'adresse IP et le masque de sous-réseau ici.

Passerelle par défaut : Saisir la/les passerelles par défaut valides si DHCP n'est pas utilisé, autrement laisser ce champ vide.

Serveur DNS : Saisir l'adresse IP du/des serveurs DNS valides si le DHCP n'est pas utilisé pour le numéro IP, sinon laisser ce champ vide.

Serveur Wins : Fournir une/des adresses IP de serveurs Wins si le réseau eDART® est sur le même réseau que le bureau, et DHCP n'est pas utilisé, sinon, laisser ce champ vide.

Sauvegarder les paramètres : Cliquer sur ce bouton pour enregistrer vos modifications.

Réinitialiser : Cliquer sur ce bouton pour revenir à vos paramètres enregistrés auparavant.

Interface : Réseau du bureau

Interface: Office Network	
Device Name	Realtek RTL8139/810x Family Fast Ethernet NIC
Mac Address	00-13-F7-A7-94-4F
DHCP Enabled	No <input type="button" value="v"/>
IP Address/Subnet mask	<input type="text" value="192.168.2.6"/> <input type="text" value="255.255.0.0"/>
Default Gateway(s)	<input type="text" value="192.168.2.13"/>
DNS Server(s)	<input type="text" value="192.168.2.1"/>
Wins Server(s)	<input type="text"/>
<input type="button" value="Save Settings"/> <input type="button" value="Reset"/>	

Nom de l'appareil : La NIC qui est sélectionné pour parler au **réseau du bureau**.

Adresse MAC : Ce champ affiche l'adresse de Contrôle d'accès au média (MAC) pour cet appareil.

DHCP activé : Si **Oui** alors il n'y a aucun besoin de remplir les champs restants.
Si un service DHCP est disponible, alors le régler à **Oui** ou affecter une adresse IP statique ici.

Adresse IP : Si DHCP activé est réglé à **Non**, alors saisir l'adresse IP et un masque ici. Ils doivent résider dans le même sous-réseau que celui du bureau.

Passerelle par défaut : Fournir une passerelle par défaut si le réseau **eDART®** est sur le même réseau que le bureau, et DHCP n'est pas utilisé, sinon, laisser ce champ vide.

Serveur DNS : Si DHCP activé est réglé à **Non**, fournir ici l'adresse IP d'un serveur DNS accessible, sinon laisser ce champ vide. Sans le serveur DNS, il faut saisir l'adresse IP de l'EDM pour se connecter à elle via le navigateur Web de votre ordinateur.

Serveur Wins : Si DHCP activé est réglé à **Non**, fournir ici l'adresse IP d'un serveur Wins accessible, sinon laisser ce champ vide.

Enregistrer les modifications : Cliquer sur ce bouton pour enregistrer vos modifications.

Réinitialiser : Cliquer sur ce bouton pour revenir à vos paramètres enregistrés auparavant.

Réglages d'horloge du EDM :

Logged on as: **customer**

Main
Main

Applications
Advanced System Overview
HTML Overview

Help
Advanced System Overview
Cross Copy
EDM Network Setup

Settings
eDART Network Settings
EDM Network Settings
TimeSettings

Time Zone: (GMT-05:00) Eastern Time (US & Canada) ▼

NTP Time Server: time.windows.com

Avec cet outil, vous pouvez configurer le réseau eDART® pour être synchronisé avec un serveur temporel. Ce doit être un serveur temporel faisant autorité et accessible par l'EDM.

Fuseau horaire : Régler le fuseau horaire ici pour l'emplacement géographique de l'EDM.

Note : L'EDM ne fixe pas le fuseau horaire du eDART®. Le fuseau horaire du eDART® doit être réglé sur l'eDART® lui-même et ce dernier doit être redémarré.

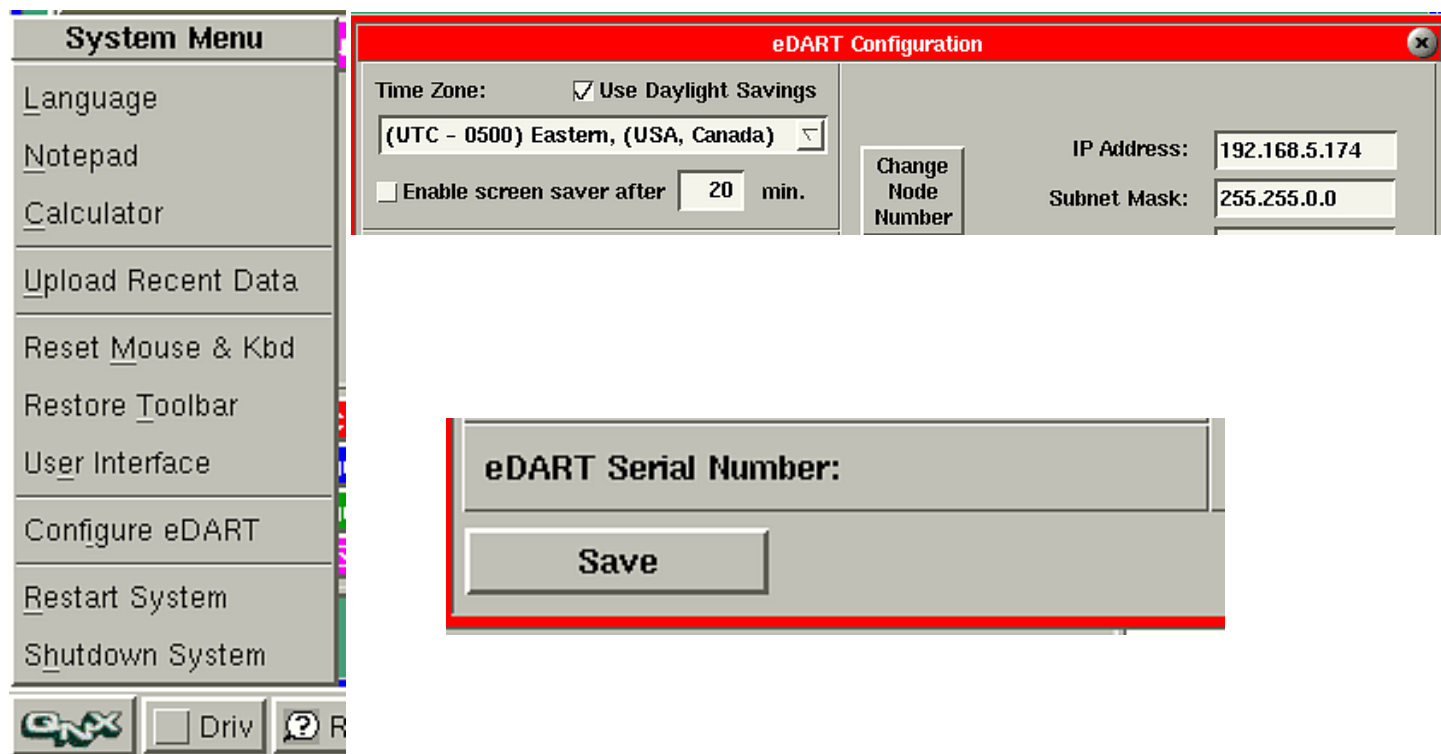
NTP Serveur temporel : Fournir l'adresse d'un serveur temporel faisant autorité dans votre réseau ou si l'EDM peut accéder à l'Internet, configurer cette adresse à **time.windows.com** ou **temps-a.timefreq.bldrdoc.gov**.

Enregistrer les paramètres. Cliquer après avoir mis à jour l'information dans cette page.

Pour définir le fuseau horaire sur l'eDART® :

Sur l'eDART®, cliquer sur le bouton **QNX** et choisir **Configurer l'eDART®**.

Au haut de la page, choisir le bon fuseau horaire dans la liste déroulante. Cliquer sur le bouton Enregistrer au bas de la page. Redémarrer l'eDART®.



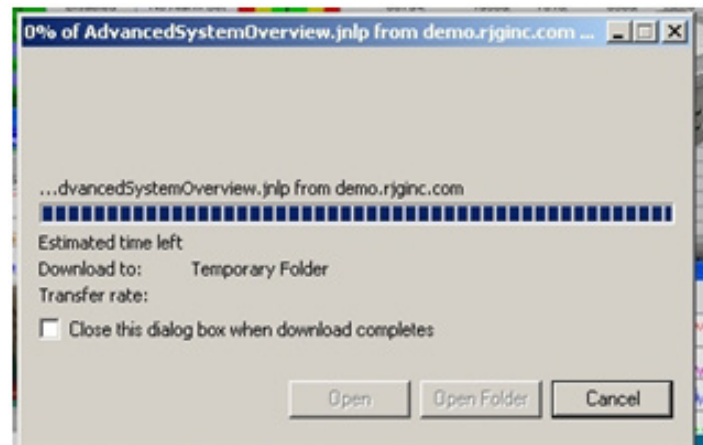
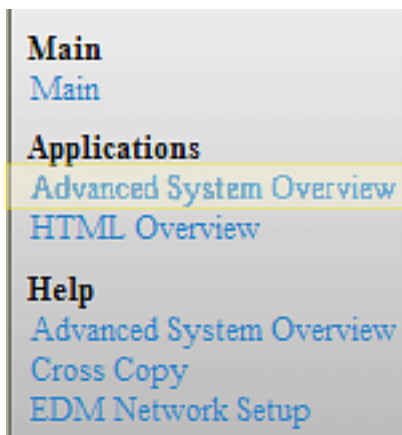
Note : Un mot de passe peut être nécessaire pour enregistrer / faire des modifications. Le mot de passe par défaut est "password".

Comment créer un raccourci pour l'Aperçu avancé du système (ASO) :

Aperçu avancée du système :

Généralement, cette fonction lancera l'Aperçu avancé du système (ASO) et créera également un raccourci pour le lancement futur. Il faudra lancer ASO d'ici juste une fois. Une fois que le raccourci est créé et placé sur votre bureau, cliquer sur le raccourci pour exécuter ASO. ASO est une application basée sur Java. Ainsi, Java **doit** être installé sur votre ordinateur pour permettre à l'ASO d'exécuter. (Pas de Java? Voir page suivante)

Note : Si la réponse à partir de votre ordinateur est différente de ce qui est décrit ici, s'il vous plaît appeler le Service de support à la clientèle de RJG, Inc. Département, 231. 947. 3111 x 170 par exemple.



En exécutant l'ASO pour la première fois, un écran de confirmation s'affiche. Cocher **Toujours faire confiance au contenu provenant de cet éditeur.**



Une icône de la forme d'une paire de jumelles pour l'ASO apparaîtra sur votre bureau. Par la suite, cliquer sur cette icône pour lancer ASO.



Pas de Java ? Ne pas s'inquiéter ! Cliquez sur la commande **Vérifier la version Java** sous **Diagnostics**. Cliquez sur **Installer manuellement Java** et suivre les instructions sur l'écran pour terminer l'installation.

Note : Sur certains ordinateurs, Java peut s'installer automatiquement.

Diagnostics

Vérifier la version de Java

Main
Main

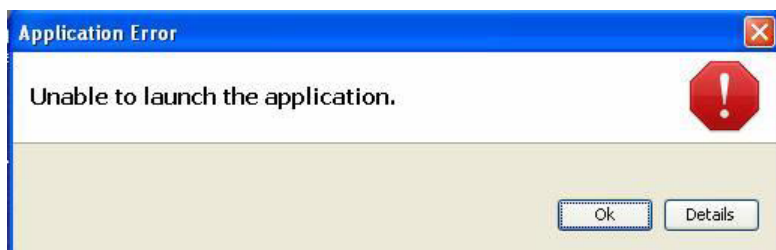
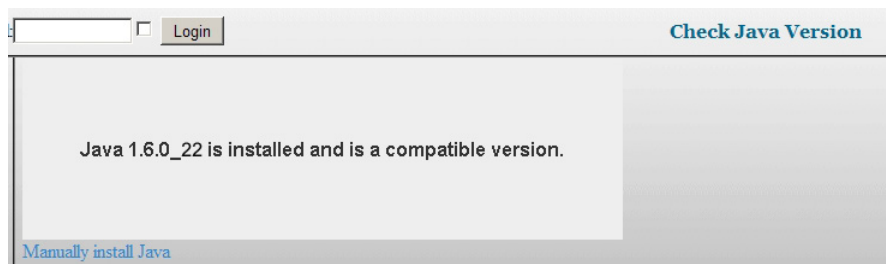
Applications
Advanced System Overview
HTML Overview

Help
Advanced System Overview
Cross Copy
EDM Network Setup

Settings
eDART Network Settings
EDM Network Settings
TimeSettings

Diagnostics
Check Java Version
Installed RJG Apps

L'**Aperçu avancée du système (ASO)** s'exécute sur Java. L'utilitaire de **vérification de version Java** localise et vérifie que le Java en place dans votre ordinateur est compatible avec le système. S'il n'est pas trouvé ou trouvé incompatible, cliquez sur **Installer Java manuellement** pour l'installer.



Note : Si un message d'erreur apparaît lors de l'exécution de ASO ou de la réinstallation du Java, contacter le Service de support à la clientèle de RJG pour obtenir de l'aide.

<p>Main Main</p> <p>Applications Advanced System Overview HTML Overview</p> <p>Help Advanced System Overview Cross Copy EDM Network Setup</p> <p>Settings eDART Network Settings EDM Network Settings TimeSettings</p> <p>Diagnostics Check Java Version Installed RJG Apps</p>	<p>Advanced System Overview 2.3.1 Analyzer 3.12 DTelnet 0.6 EDM 2.3.4 EDM_Setup 2.3.4 EDM_Webpage 1.4.3 Edart ActiveX Control 1.2 Edart System Utility Extras 1.2 Phindows 1.4 System Overview 1.3.1 eDART Data Extractor 2.4 eDART Locator 2.9.1</p>
--	---

Applications RJG installés

Cliquez pour identifier quelles applications RJG sont installées sur votre ordinateur.

Cette information est souvent demandée par le personnel de support lors du dépannage de problèmes sur l'EDM.

Contacteur RJG :

Pour une assistance technique, s'il vous plaît contacter le Service de support à la clientèle de RJG, Inc. au Département 231. 947. 3111 x 170

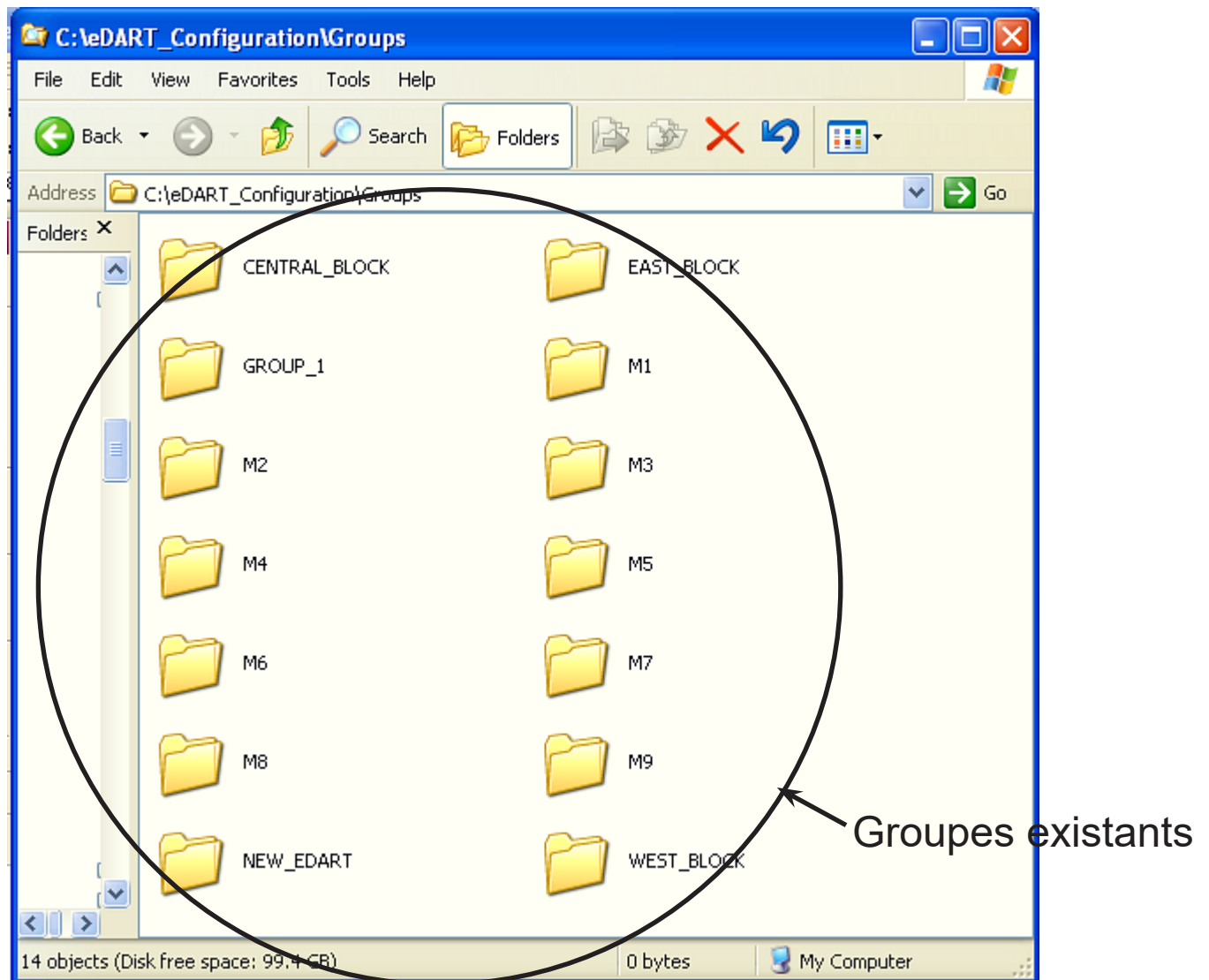
Annexe 1 : Copie-croisée

- Important -

L'exemple suivant se rapporte à un moule pré-existant et les configurations de la machine avec plusieurs groupes d'eDART®s.

Exemple de mise en œuvre de la copie-croisée dans un environnement avec des groupes préexistants, des moules et des configurations de machines:

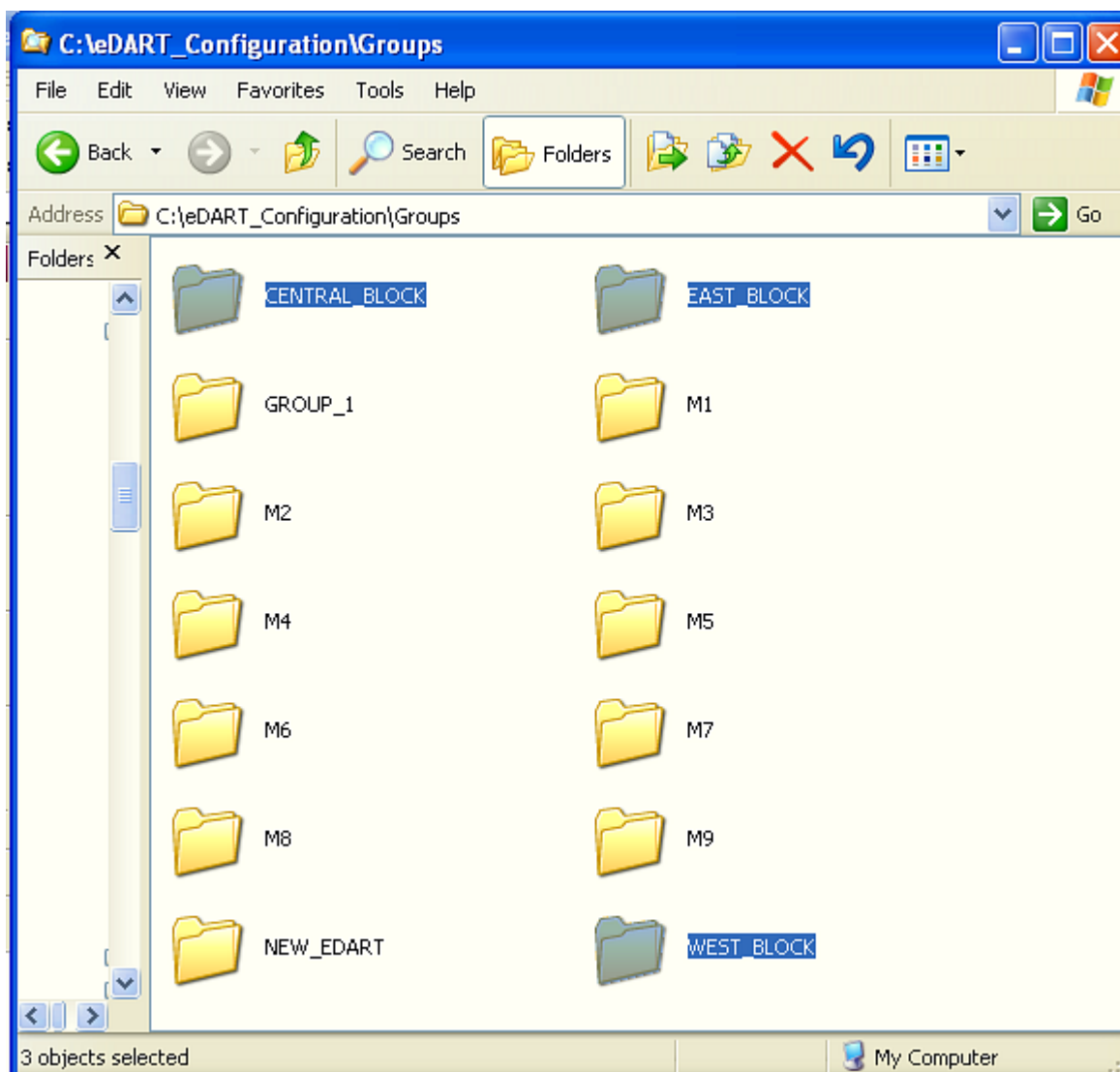
Étape 1 : Ne pas changer le nom du groupe sur les eDART®s mais les garder différents les uns des autres et laisser tous les fichiers se copier à l'EDM en premier. Cette opération ne prendra pas beaucoup de temps. Par conséquent, si les connexions réseau sont robustes, vous passez à l'étape suivante en quelques minutes.



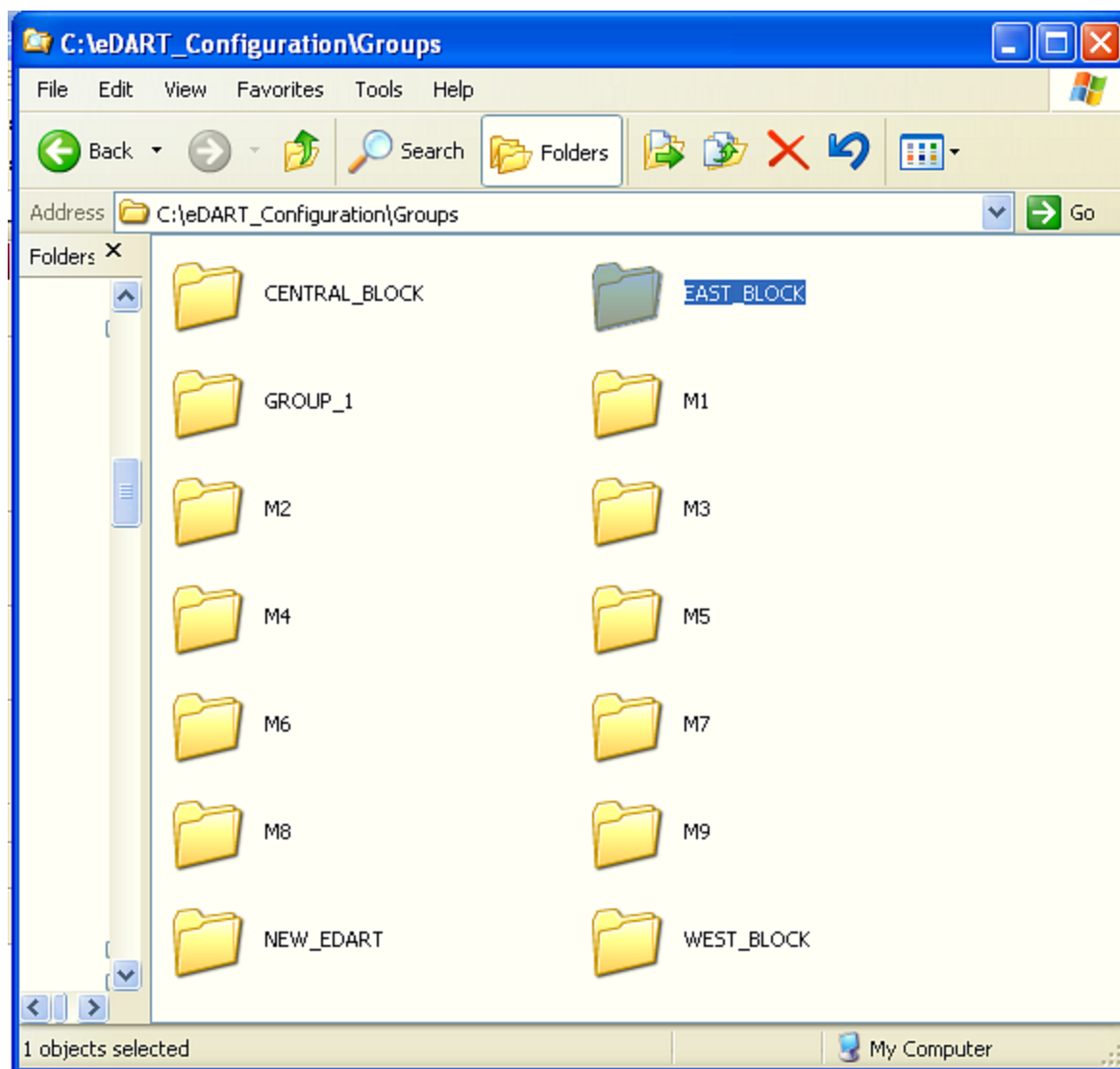
Étape 2 : Créer de nouveaux dossiers sur l'EDM dans :

C:\eDART_Configuration\Groups et le nom des nouveaux dossiers en fonction des groupes auxquels vous assignerez les eDART®s. Par exemple : BLOQUE_EST, BLOQUE_OUEST, BLOQUE_CENTRAL, etc

Note : Vous pouvez regrouper les eDART®s par l'emplacement, le tonnage, le type (vertical, navettes, etc), etc. de la machine sur laquelle ils seront installés.



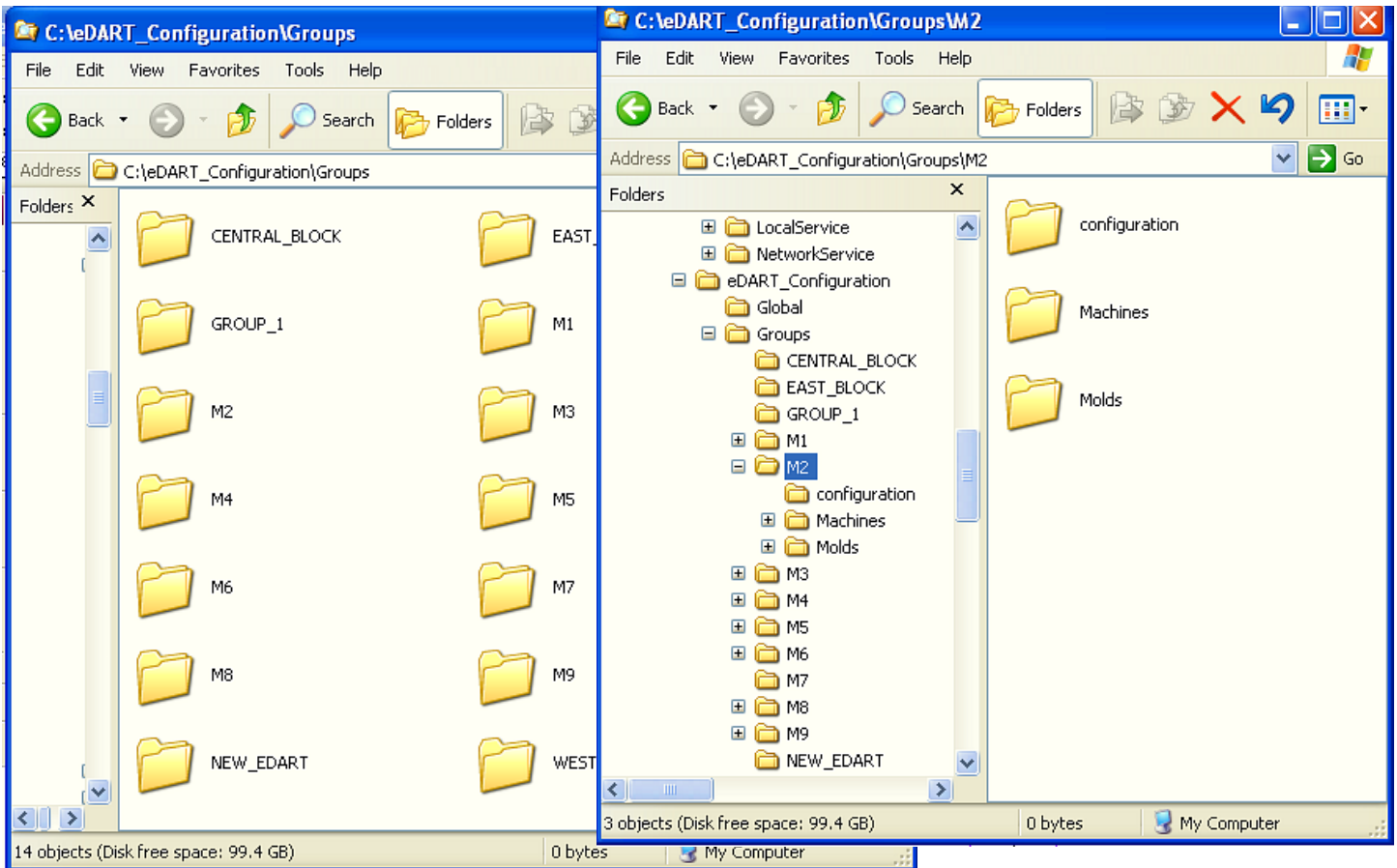
Étape 3 : Cliquer à droite sur l'un des dossier et choisir **Explorer**.



Étape 4 : Une nouvelle fenêtre s'ouvrira. Réorganiser les fenêtres de manière à les rendre visibles. Cela facilitera la copie par glisser-déposer.

Étape 5 : Ouvrir le dossier en cliquant sur le signe **plus** à côté du dossier.

Étape 6 : Les dossiers sous-jacents seront visibles sur la colonne de droite. Sélectionnez le dossier de **Moules** ou de **Machines** et les faire glisser dans le groupe où ils appartiennent. Ne pas toucher au dossier de configuration.

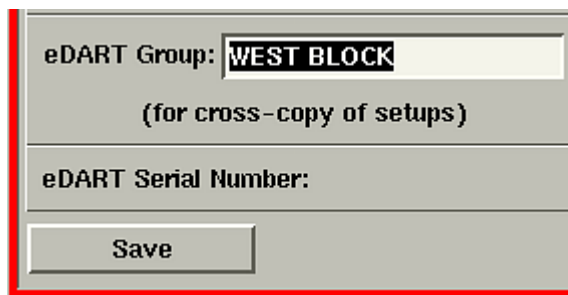


Étape 7 : Changer le nom du groupe sur l'eDART® pour l'assigner à un groupe :



Sur l'eDART®, cliquer sur le bouton **QNX** et choisir **Configurer l'eDART®**.

Saisir le nom du groupe auquel l'eDART® appartiendra dans le champ Groupe d'eDART®s et cliquer sur Enregistrer.



Note : Un mot de passe peut être nécessaire pour enregistrer / faire des modifications. Le mot de passe par défaut est "password".

Le changement de groupe requiert le redémarrage du eDART®.